

# Kingspan DFCH1

## Drzwi chłodnicze zawiasowe

Zawiasowe jednoskrzydłowe drzwi schłodnicze zlicowane do stosowania w pomieszczeniach, wewnątrz których panują temperatury z zakresu 0°C do +16°C.



**Informacje techniczne:****Zakres temperatur:**

- Drzwi chłodnicze: od 0°C do powyżej +16°C

**Płat drzwiowy:**

- Grubość płata drzwiowego: 80, 100 mm
- Stal obustronnie ocynkowana pokryta lakierem poliestrowym PES o grubości 25µm, standardowo w kolorze R9002/R9010 (możliwość zastosowania innego koloru).
- Możliwość zastosowania innego materiału, np. stali nierdzewnej INOX, powłoki Foodsafe chemicznie obojętnej o grubości 150 µm do zastosowań wewnętrznych i kontaktu z żywnością, itd.
- Wypełniony pianą poliuretanową o gęstości 42 kg/m<sup>3</sup>
- Wyposażony w uszczelkę obwodową uszczelniającą styk płata drzwiowego i futryny.
- Dolną uszczelka szczotkowa uszczelniająca styk płata drzwiowego z podłogą.
- Możliwość wyposażenia drzwi w okno zespolone, dwukomorowe i odboje z tworzywa.

**Futryna:**

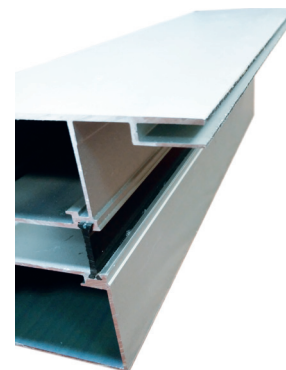
- Zewnętrzna futryna wykonana z anodowanego profilu aluminium (zmostkowanego) - bez opcji koloru.

**Okucia:**

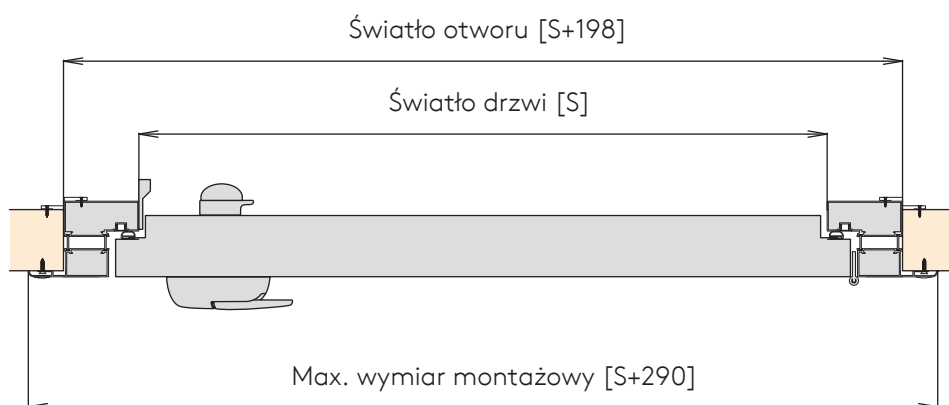
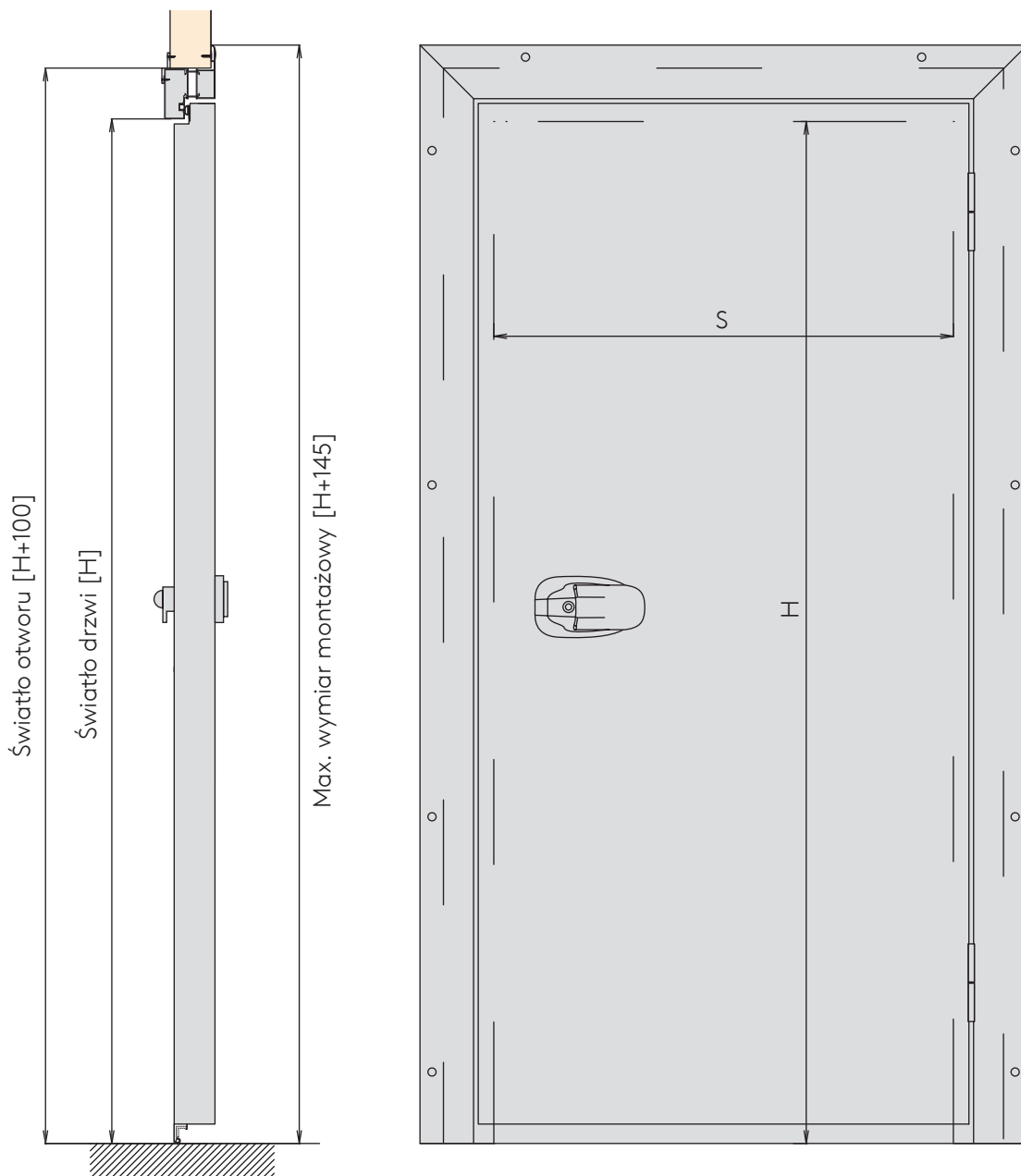
- Zamek bezpieczny na klucz renomowanej francuskiej firmy FERMOD.
- Zawiasy unoszące skrzydło drzwiowe podczas otwierania niemieckiej firmy STUV.
- Ułatwiający regulację drzwi bez konieczności ich demontażu.

**Wymiary standardowe z zakresu:**

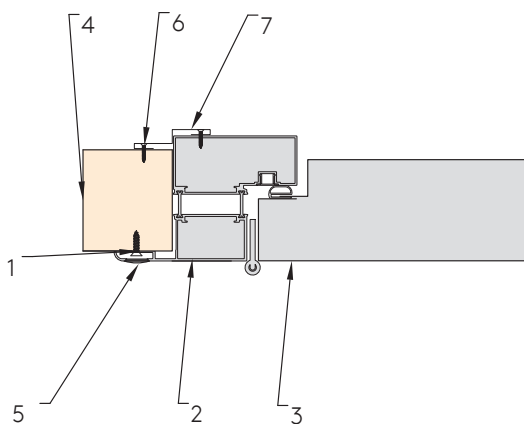
- min.: 700x1800 mm,
- maks.: 1000x2200 mm, 1200x2100 mm
- Dostępne również wymiary inne niż standardowe.



Rysunki instalacyjne:

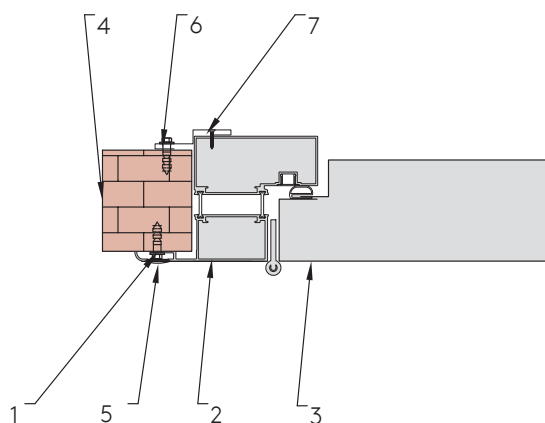


Nontaż do płyty



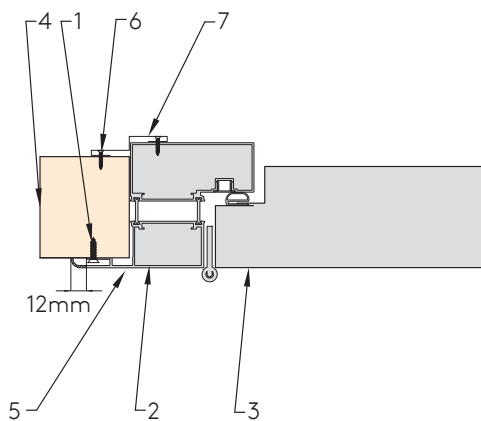
- 1 - Wkręt
- 2 - Futryna
- 3 - Płat drzwiowy
- 4 - Płyta
- 5 - Zaślepka
- 6 - Wkręt
- 7 - Obróbka blacharska

Montaż do muru



- 1 - Kołek rozporowy
- 2 - Futryna
- 3 - Płat drzwiowy
- 4 - Mur
- 5 - Zaślepka
- 6 - Wkręt
- 7 - Obróbka blacharska

Futryna zeszlifowana



- 1 - Wkręt
- 2 - Futryna
- 3 - Płat drzwiowy
- 4 - Płyta
- 5 - Zaślepka
- 6 - Wkręt
- 7 - Obróbka blacharska

## Warunki montażowe:

1. Rozpakować drzwi.
2. Zapoznać się z opisem produktu i sprawdzić jego zgodność z zamówieniem i opisem (szerokość, wysokość, kierunek otwierania).
3. Sprawdzić wymiary otworu w ścianie z zalecanymi przez producenta (rys. 1. i 2.).
4. Oczyszczyć i wyrównać krawędzie oraz powierzchnie przygotowanego otworu.
5. Sprawdzić poziom posadzki w strefie obrotu skrzydła. W przypadku braku docelowej formy wykończenia posadzki należy zachować odpowiednią szczelinę montażową.
6. Zdjąć skrzydło drzwiowe z ościeżnicy i usunąć belkę technologiczną.
7. Ustawić wstępnie ościeżnicę w wybranym miejscu światła przygotowanego w ścianie otworu i unieruchomić.
8. Skorygować błędy wstępnego ustawienia ościeżnicy w otworze i unieruchomić ją stosując uchwyty szybkiego montażu.
9. Wyznaczyć i wykonać otwory montażowe pod szpilki (montaż do płyty) lub kotwy (montaż do muru).
10. Założyć obróbki w przypadku montażu do płyty.
11. Ustawić ościeżnicę w wybranym miejscu światła przygotowanego w ścianie otworu i unieruchomić stosując uchwyty szybkiego montażu.
12. Skorygować i ewentualnie wyregulować pion ramienia ościeżnicy uzbrojonego w zawiasy za pomocą poziomnicy.
13. Sprawdzić jak zamyka i otwiera się skrzydło w ościeżnicy – w zależności od sytuacji dokonać stosownych regulacji.
14. Ostatecznie zamontować ramiona ościeżnicy.
15. Wypełnić szczeliny pomiędzy ościeżnicą a murem/płytą za pomocą silikonu.
16. Zaślepić otwory montażowe.
17. Usunąć folię ochronną zabezpieczającą skrzydło drzwi bezpośrednio po ich zamontowaniu.

## Konserwacja

### Zaleca się:

- Co najmniej dwa razy w roku przesmarować wszystkie zawiasy.
- Minimum dwa razy w roku konserwować uszczelki środkiem do konserwacji uszczelek.
- Uzupełnianie ubytków powłoki lakierniczej lub cynkowej, powstałych w wyniku obicia lub zadrapania, aby uchronić produkt przed ogniskami korozji. Ubytki najlepiej wypełnić ogólnie dostępnymi na rynku farbami antykorozyjnymi.
- Drzwi wykonane ze stali nierdzewnej należy naprawiać żywicami z włóknem szklanym.
- Bezpośrednio na drzwi nie powinny działać warunki atmosferyczne (deszcz, śnieg, słońce) i powinny być zabezpieczone przynajmniej zadaszeniem chroniącym przed takimi warunkami.

## Transport i składowanie drzwi

- Drzwi należy przewozić i składować z zachowaniem szczególnej ostrożności.
- Przestrzenie ładunkowe środków transportu powinny być czyste, a płaszczyzny ścian i podłóg nie powinny mieć wystających ostrych elementów, mogących spowodować uszkodzenie drzwi.
- Drzwi do transportu (składowania) należy układać w pozycji pionowej, pojedynczo lub w pozycji poziomej w maksymalnie 5 warstwach oddzielonych między sobą przekładkami (dla wymiarów standardowych – drzwi zapakowane w karton). W przypadku drzwi o dużych rozmiarach transport i składowanie powinno odbywać się na specjalnych stojakach.
- W trakcie załadunku drzwi należy ustawiać tak, aby płaszczyzny skrzydeł były równoległe do podłużnej osi pojazdu.
- Załadowane i odpowiednio ustawione drzwi muszą być przymocowane do środka transportu (np. pasami zabezpieczającymi), w sposób zapewniający stabilność i zabezpieczający je przed przemieszczaniem i uszkodzeniem w czasie transportu.
- Drzwi zapakowane na palecie należy składować i transportować ww. sposób z tą różnicą, że paletę z drzwiami można przestawiać, załadować za pomocą wózka widłowego.
- Miejsce składowania powinno być suche i przewiewne, ponadto powinno zabezpieczać drzwi przed opadami i czynnikami atmosferycznymi.

---

**Kingspan Sp. z o.o.**  
**ul. Przemysłowa 20**  
**27-300 Lipsko**  
**tel.: +48 48 378 31 00**  
**fax: +48 48 378 13 30**  
**www.kingspan.pl**

Informacje o ofercie produktów w innych krajach można uzyskać u lokalnego przedstawiciela handlowego lub na stronie **www.kingspan.com**

Chociaż firma Kingspan dokłada wszelkich starań, aby informacje zawarte w niniejszej publikacji były jak najbardziej dokładne, poprawne i kompletne, należy pamiętać, że jej treść nie powinna być podstawą postępowania w żadnym konkretnym przypadku. Wszelkie porady, opinie, informacje lub inne treści publikowane są wyłącznie w oparciu o zasadę, że ani firma, jej pracownicy lub też przedstawiciele, ani też osoby, które przyczyniły się do powstania niniejszej publikacji, nie ponoszą jakiegokolwiek odpowiedzialności za jej treść lub jakiegokolwiek szkody powstałe w związku z tą treścią.

Wydanie: 05/08/2025 (v2)

Aby mieć pewność, że przeglądasz najnowsze i dokładne informacje o produkcie, zeskanuj kod QR:

