

Kingspan DCS2

Drzwi chłodnicze przesuwne

Przesuwne drzwi chłodnicze dwuskrzydłowe do stosowania w pomieszczeniach, wewnątrz których panują temperatury z zakresu 0°C do +16°C.



**Futryna:**

- Nakładana na otwór.
- Wykonana ze stali obustronnie ocynkowanej pokrytej lakierem poliesterowym PES gr. 25 μm R9002/R9010.
- Izolowana pianą poliuretanową o gęstości 50 (+/- 2) kg/m^3
- Jednostronna lub dwustronna w zależności od wielkości drzwi.
- Dostosowana do technologii wykonania ścian.

Okucia:

- Tor prowadzący renomowanej firmy FERMOD.
- Prowadnica unosząca skrzydło drzwiowe podczas otwierania.
- Dociski montowane w posadzce, ułatwiające regulację drzwi bez demontażu.

Wymiary standardowe z zakresu:

- min: 1500x2000 mm
- max: 2450x2900 mm
- Wymiary inne niż standardowe.

**Informacje techniczne:****Zakres temperatur:**

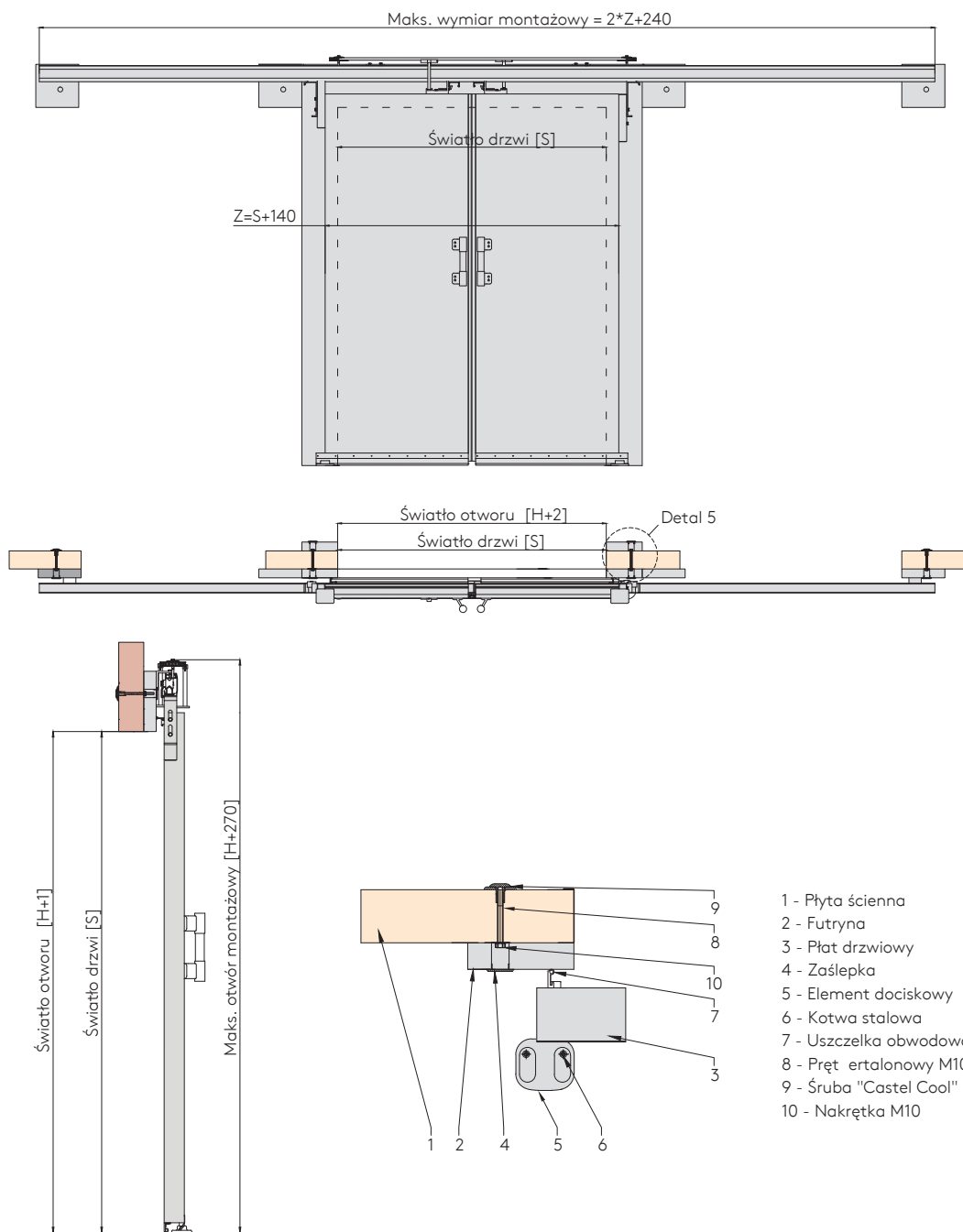
- Drzwi chłodnicze przesuwne, dwuskrzydłowe: od 0°C do +16°C

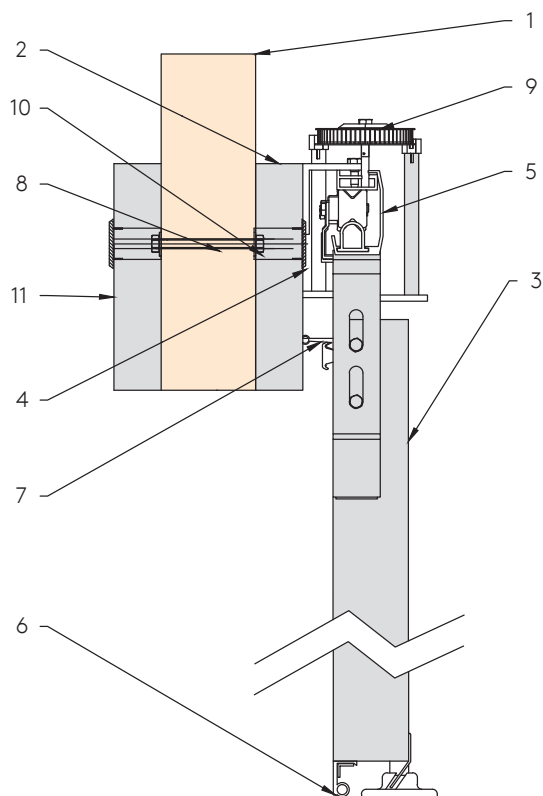
Płat drzwiowy:

- Grubość płata drzwiowego: 80 mm
- Stal obustronnie ocynkowana pokryta lakierem poliesterowym PES o grubości 25 μm , standardowo w kolorze R9002/R9010 (możliwość zastosowania innego koloru).
- Możliwość zastosowania innego materiału, np. stali nierdzewnej INOX, powłoki FoodSafe chemicznie obojętnej o grubości 150 μm do zastosowań wewnętrznych i kontaktu z żywnością, itp.
- Wypełniony pianą poliuretanową o gęstości 42 kg/m^3
- Uszczelkę obwodową uszczelniającą styk płata drzwiowego i futryny.
- Jako opcje można zamówić: zamek bezpieczny, okno, zestaw automatyki, izolowaną futrynę wewnętrzną, powłokę zewnętrzną w innym dostępnym kolorze, itd.

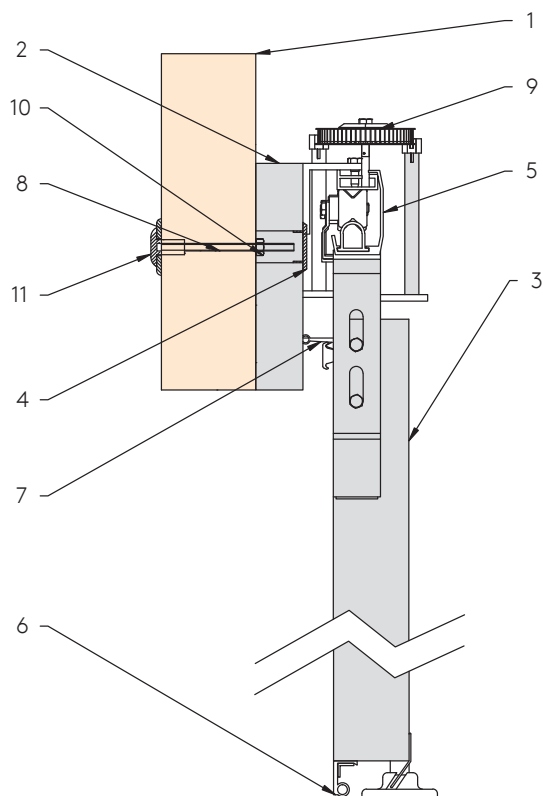


Rysunki instalacyjne:





- 1 - Płyta ścienna
- 2 - Futryna
- 3 - Płat drzwiowy
- 4 - Zaślepka
- 5 - Szyna
- 6 - Uszczelka dolna
- 7 - Uszczelka obwodowa
- 8 - Pręt ertalonowy M10
- 9 - Rolka z paskiem
- 10 - Nakrętka M10
- 11 - Wewnętrzna futryna



- 1 - Płyta ścienna
- 2 - Futryna
- 3 - Płat drzwiowy
- 4 - Zaślepka
- 5 - Szyna
- 6 - Uszczelka dolna
- 7 - Uszczelka obwodowa
- 8 - Pręt ertalonowy M10
- 9 - Rolka z paskiem
- 10 - Nakrętka M10
- 11 - Śruba „Castel Cool”

Warunki montażowe:

1. Rozpakować drzwi.
2. Zapoznać się z opisem produktu i sprawdzić jego zgodność z zamówieniem i opisem (szerokość, wysokość, kierunek otwierania).
3. Zapoznać się z niniejszym dokumentem oraz instrukcją montażu toru jezdnego
4. Sprawdzić wymiary otworu w ścianie oraz przestrzeń niezbędną dla pracy drzwi z zalecanymi przez producenta.
5. Odszukać futrynę zewnętrzną (na poprzeczce futryny, od strony zamknięcia, oznaczony jest punkt zamocowania uchwytów toru jezdnego)
6. Oczyszczyć i wyrównać krawędzie oraz powierzchnie przygotowanego otworu.
7. Sprawdzić poziom posadzki w strefie pracy płata drzwiowego. W przypadku braku docelowej formy wykończenia posadzki należy zachować odpowiednią szczelinę montażową.
8. W przypadku drzwi mroźniczych sprawdzić wymiary oraz jakość wykonania otworu pod próg (wymiar światła drzwi + 400 mm x 100 mm x 60 mm). Otwór powinien być odpowiednio większy aby umożliwić odpowiednie „zabetonowanie” progu.
UWAGA: Przy wykonywaniu posadzki zewnętrznej należy pamiętać o szczelinach dylatacyjnych pomiędzy progiem a posadzką.
9. Usunąć belkę technologiczną umieszczoną pomiędzy nogami futryny na czas transportu (drzwi chłodnicze)
10. Ustawić wstępnie ościeżnicę w wybranym miejscu światła przygotowanego w ścianie otworu i unieruchomić.
11. Skorygować błędy wstępnego ustawienia ościeżnicy w otworze i unieruchomić ją stosując uchwyty szybkiego montażu.
12. Wyznaczyć i wykonać otwory montażowe pod szpilki (montaż do płyty) lub kotwy (montaż do muru).
13. Założyć obróbki w przypadku montażu do płyty. W drzwiach mroźniczych dodatkowo wykonać nacięcia na obudowie komory (przerwać mostek termiczny) pod miejscem zamontowania futryny.
14. Ustawić ościeżnicę w wybranym miejscu światła przygotowanego w ścianie otworu i unieruchomić stosując uchwyty szybkiego montażu. W drzwiach mroźniczych trzeba pamiętać o progu, który trzeba ustawić licując go z posadzką i zabetonować.
15. Zamontować ramiona ościeżnicy.
16. Wykonać otwory montażowe do zawieszenia toru jezdnego
 - dla toru aluminiowego oznaczony jest punkt zewnętrzny uchwytu. (rys. nr 9a),
 - dla toru chromoniklowego oznaczony jest dolny punkt uchwytu(rys. nr 9b),
17. Przy montażu toru jezdnego oraz docisków postępować zgodnie z dostarczoną z torem instrukcją pamiętając, że:
 - oznaczenie E oznacza grubość płata drzwiowego
 - oznaczenie R oznacza miejsce na futrynę na które zachodzi płat drzwiowy = 70 mm
18. Na końcu toru jezdnego zamontować w pozycji pionowej „trzecią” nogę futryny.
19. Założyć płat drzwiowy na tor jezdny
20. W przypadku drzwi dostarczonych na torze chromoniklowym zamontować odboje dla dźwigni wspomagających otwieranie
21. Zamontować zamek zgodnie z dostarczoną instrukcją (opcja)
22. Sprawdzić jak zamyka i otwiera się skrzydło w ościeżnicy - w zależności od sytuacji dokonać stosownych regulacji.
23. Wypełnić szczeliny pomiędzy ościeżnicą a murem (ościeżnicą a płytą) za pomocą silikonu.
24. Zaślepić otwory montażowe.
25. Usunąć folię ochronną zabezpieczającą skrzydło drzwi bezpośrednio po ich zamontowaniu.
W przypadku montażu drzwi z automatyką montaż automatyki powinien być wykonany przez osobę z odpowiednimi uprawnieniami. Należy postępować zgodnie z dostarczoną instrukcją.

Konserwacja

Zaleca się:

- Co najmniej dwa razy w roku należy przesmarować wszystkie zawiasy i zamek drzwi.
- Minimum dwa razy w roku należy konserwować uszczelki środkiem do konserwacji uszczelek.
- Uzupełnianie ubytków powłoki lakierniczej lub cynkowej, powstałych w wyniku obicia lub zadrapania, aby uchronić produkt przed ogniskami korozji. Ubytki najlepiej wypełnić ogólnie dostępnymi na rynku farbami antykorozyjnymi.
- Drzwi wykonane ze stali nierdzewnej należy naprawiać żywicami z włóknem szklanym.
- Na drzwi bezpośrednio nie powinny działać warunki atmosferyczne (deszcz, śnieg, słońce) i powinny być zabezpieczone przynajmniej zadaszeniem chroniącym.

Transport i składowanie drzwi

- Drzwi należy przewozić i składować z zachowaniem szczególnej ostrożności.
- Przestrzeń ładunkowa środków transportu powinny być czyste, a płaszczyzny ścian i podłóg nie powinny mieć wystających ostrych elementów, mogących spowodować uszkodzenie drzwi.
- Drzwi do transportu (składowania) należy układać w pozycji poziomej, w maksymalnie 5 warstwach oddzielonych między sobą przekładkami. W przypadku drzwi o dużych rozmiarach transport i składowanie powinno odbywać się na specjalnych stojakach.
- W trakcie załadunku drzwi należy ustawiać tak, aby płaszczyzny skrzydeł były równoległe do podłużnej osi pojazdu.
- Załadowane i odpowiednio ustawione drzwi muszą być przymocowane do środka transportu (np. pasami zabezpieczającymi), w sposób zapewniający stabilność i zabezpieczający je przed przemieszczaniem i uszkodzeniem w czasie transportu.
- Miejsce składowania powinno być suche i przewiewne, ponadto powinno zabezpieczać drzwi przed opadami atmosferycznymi.

Kingspan Sp. z o.o.
ul. Przemysłowa 20
27-300 Lipsko
tel.: +48 48 378 31 00
fax: +48 48 378 13 30
www.kingspan.pl

Informacje o ofercie produktów w innych krajach można uzyskać u lokalnego przedstawiciela handlowego lub na stronie **www.kingspan.com**

Chociaż firma Kingspan dokłada wszelkich starań, aby informacje zawarte w niniejszej publikacji były jak najbardziej dokładne, poprawne i kompletne, należy pamiętać, że jej treść nie powinna być podstawą postępowania w żadnym konkretnym przypadku. Wszelkie porady, opinie, informacje lub inne treści publikowane są wyłącznie w oparciu o zasadę, że ani firma, jej pracownicy lub też przedstawiciele, ani też osoby, które przyczyniły się do powstania niniejszej publikacji, nie ponoszą jakiegokolwiek odpowiedzialności za jej treść lub jakiegokolwiek szkody powstałe w związku z tą treścią.

Wydanie: 05/08/2025 (v3)

Aby mieć pewność, że przeglądasz najnowsze i dokładne informacje o produkcie, zeskanuj kod QR:

